

ASUS[®]

C8378

ASUS Transformer Book

变形笔记本用户手册



2013 年 5 月

版权说明

©ASUSTeK Computer Inc. All rights reserved. 华硕电脑股份有限公司保留所有权利。

本用户手册包括但不限于其所包含的所有信息都受到著作权法的保护，未经华硕电脑股份有限公司（以下简称“华硕”）许可，不得有任何仿造、复制、摘抄、转译、发行等行为或为其它利用。

免责声明

本用户手册是以“现状”及“以目前明示的条件下”的状态提供给您。在法律允许的范围内，华硕就本用户手册，不提供任何明示或默示的担保及保证，包括但不限于商业畅销性、特定目的适用性、未侵害任何他人权利及任何使用本用户手册或无法使用本用户手册的保证，且华硕对因使用本用户手册而获取的结果或通过本用户手册所获得任何信息的准确性或可靠性不提供担保及保证。

用户应自行承担使用本用户手册的所有风险。用户明确了解并同意华硕、华硕的被授权人及董事、管理层、员工、代理商、关联企业皆无须为您因本用户手册、或因使用本用户手册、或因不可归责于华硕的原因而无法使用本用户手册或其任何部分而可能产生的衍生、附带、直接、间接、特别、惩罚或任何其它损失（包括但不限于利益损失、业务中断、数据遗失或其它金钱损失）负责，不论华硕是否被告知发生上述损失之可能性。

由于部分国家或地区可能不允许责任的全部免除或对上述损失的责任限制，所以上述限制或排除条款可能对您不适用。

用户知悉华硕有权随时修改本用户手册。本产品规格或驱动程序一经改变，本用户手册将会随之更新。本用户手册更新的详细说明请您访问华硕的客户服务网 <http://support.asus.com>，或是直接与华硕电脑客户关怀中心 400-600-6655 联系（400 服务热线支持手机拨打。不能拨打 400 电话的用户，请拨打技术支持电话 020-28047506）。

对于本用户手册中提及的第三方产品名称或属性，其所有权及知识产权都为各产品或属性所有人所有且受现行知识产权相关法律及国际条约的保护。

当下列两种情况发生时，本产品将不再受到华硕的保修及服务：

- (1) 本产品曾经过非华硕授权的维修、规格更改、零件替换或其它未经过华硕授权的行为。
- (2) 本产品序号模糊不清或丢失。

目录

版权说明	2
免责声明	2
关于本用户手册	6
手册中的信息图标	7
安全说明	8

第一章：硬件设置

认识您的变形笔记本	14
上视图	14
屏幕部分视图	17
右视图	19
左视图	20
前视图	22

第二章：使用您的华硕变形笔记本

开始使用前	24
为变形笔记本充电	24
掀开显示屏	25
按下电源按钮	25
连接或移除屏幕部分	26
触摸屏幕操作手势	28
使用触摸屏幕	28
触摸板操作手势	30
移动光标	30
单指手势	31
双指手势	34
三指手势	35
使用键盘	36
功能组合键	36
华硕应用程序功能组合键	37
Windows® 8 功能键	37
使用 ASUS Transformer Book 键	37

目录

第三章：使用 Windows® 8

第一次开始使用	40
Windows® 8 锁定画面	40
Windows® 界面	41
开始屏幕	41
Windows® 应用程序	41
在边角处导航	42
使用 Windows® 应用程序处理工作	44
运行应用程序	44
个性化开始屏幕应用程序	44
关闭应用程序	45
访问所有应用程序	46
超级按钮栏	48
超级按钮栏功能说明	49
贴靠功能	50
其他键盘快捷键	52
Wi-Fi 无线上网	54
Wi-Fi	54
启动 Wi-Fi 无线网络	54
蓝牙连接	56
与其它蓝牙设备配对	56
飞行模式	58
启动飞行模式	58
关闭飞行模式	58
连接至有线网络	59
设置动态 IP/PPPoE 网络连接	59
设置一个稳定的 IP 网络	63
关闭您的变形笔记本	64
让变形笔记本进入睡眠模式	64

目录

第四章：华硕独家应用程序

华硕独家应用程序.....	66
Life Frame 程序.....	66
Power4Gear Hybrid 程序.....	68
Instant On 程序.....	69
华硕 VivoBook 主页（视机型而定）.....	70

第五章：开机自检（POST）

开机自检.....	80
使用开机自检读写 BIOS 与故障排除.....	80
BIOS 设置程序.....	80
进入 BIOS 设置程序.....	80
BIOS 设置.....	81
启动（Boot）菜单.....	81
安全（Security）菜单.....	83
保存与退出（Save & Exit）.....	87
恢复您的变形笔记本（视出货机型而定）.....	89
恢复电脑.....	89
初始化电脑.....	90
高级选项.....	91

第六章：附录

基本维护保养.....	94
简易故障排除.....	98
DVD-ROM 光驱信息（视机型而定）.....	101
蓝光光驱信息（视机型而定）.....	103

关于本用户手册

说明：本手册内容仅适用于出厂时已预先安装 Windows® 8 操作系统的变形笔记本机型。

本用户手册通过下列章节编排，提供变形笔记本的硬件介绍与软件功能使用说明。

第一章：硬件设置

本章为变形笔记本各部位硬件组件介绍。

第二章：使用您的变形笔记本

本章教您如何使用变形笔记本的各项功能，包括 BIOS 设置程序。

第三章：使用 Windows® 8

本章介绍变形笔记本内置的 Windows® 8 操作系统所提供的功能。

第四章：华硕独家应用程序

本章为变形笔记本内置的华硕独家应用程序介绍。

第五章：开机自检（POST）

本章介绍笔记本开机自检相关信息。

第六章：附录

本章介绍笔记本基本保养常识与常见的简易故障排除方法。

手册中的信息图标

手册中特定图标、信息与字体的使用说明如下：

信息

为了强调手册中的重要信息，信息说明会以下列方式呈现：


重要！本信息包含必须遵守才能完成工作的重要信息。


说明：本信息包含有助于完成工作的额外信息与提示。


警告！本信息包含在特定工作时必须遵守以维护用户安全以及避免造成变形笔记本数据与组件损坏的重要信息。

图标

下列图标分别表示可用来在变形笔记本上完成所有工作的不同设备。

 = 使用触摸屏

 = 使用触摸板

 = 使用键盘

安全说明

使用注意事项



变形笔记本只应在温度为 5° C (41° F) 至 35° C (95° F) 的环境下使用。



请依照变形笔记本底部的电源功率贴纸说明使用正确的电源适配器，如果使用错误功率的电源适配器有可能造成内部零件的损坏。



未正确安装电池可能会导致变形笔记本电池爆炸或损坏。



当电脑正常运行或充电时，会将系统正常的发热散逸到机器表面，电源适配器在正常使用时也可能发出高热，请勿将变形笔记本及电源适配器长时间放置在膝上或是身体任一部位，以避免高温可能造成的身体不适。



请勿使用损坏的电源线、配件以及其他外围设备。



开机后，请勿以任何会降低空气流通的用具携带或包装变形笔记本。



请勿将变形笔记本放置在不平整或不稳定的工作环境中。



变形笔记本可以送入传送带式的 X 光机检查，不过请勿让变形笔记本接触磁铁等其他磁性物质。



若要在飞机飞行时使用变形笔记本，请先询问航空公司的相关机上服务与使用规范。

维护注意事项



清洁变形笔记本前请先拔除电源线并拆下电池组（若为可拆）。请使用干净的植物纤维海绵或抹布沾浸无腐蚀性清洁剂与温水擦拭。清洁后请使用干布将变形笔记本上的多余水分擦干。



请勿在变形笔记本旁使用强力溶剂如稀释剂、含苯溶剂或其他化学溶剂。



请勿在电脑上放置重物或堆放书本纸张等物品，合上液晶显示屏上盖时请勿过于用力，避免液晶显示屏损坏。



避免将电脑放置在磁性物质附近（如音箱及电视等）。



请勿在雨中或潮湿的环境下使用或暴露变形笔记本。请勿在雷电天气下使用调制解调器连接上网，以避免遭受闪电的远距电击。



避免在灰尘飞扬或是环境脏乱的场所使用电脑（灰尘容易引起系统故障）。



请勿在瓦斯等可燃气体泄露处使用变形笔记本。

废弃物处理



请勿将电池存放靠近火源或是丢入燃烧的火堆中，有可能造成爆炸的意外。



请勿将本产品当作一般垃圾丢弃。本产品零组件设计为可回收利用。这个打叉的垃圾桶标志表示本产品（电器与电子设备）不应视为一般垃圾丢弃，请依照您所在地区有关废弃电子产品的处理方式处理。



请勿将内含汞的电池当作一般垃圾丢弃。这个打叉的垃圾桶标志表示电池不应视为一般垃圾丢弃。

注意：谨遵守 REACH（Registration, Evaluation, Authorisation, and Restriction of Chemicals）管理规范，我们会将产品中的化学物质公告在华硕 REACH 网站，详细请参考 <http://csr.asus.com/cnchinese/index.aspx>。

符合能源之星（Energy Star）规范



标示有 ENERGY STAR 标志的 ASUS 产品，均符合美国环保署所制订的 ENERGY STAR 规范，而且产品电源管理功能都已经启用。在静置 15 分钟后，屏幕会自动进入睡眠模式；30 分钟后，电脑会进入睡眠模式。用户可通过任何键将电脑由睡眠模式中唤醒。有关电源管理功能及其潜在效益的详细信息，可参考 <http://www.energy.gov/powermanagement>。

美国环保署所制订的 ENERGY STAR 规范，旨在推广能源效益产品以减少空气污染。通过 ENERGY STAR，用户每年可节省高达 30% 的电力以及电费，同时减少温室气体排放。能源之星的相关信息，可参考 <http://www.energystar.gov>。

*注：未使用 Windows 操作系统的产品，不支持 ENERGY STAR。

中国能效标识



中国政府为加强节能管理，推动节能技术进步，提高能源效率等目的，制订能源效率标识管理办法，并陆续将具有节能改善潜力的产品列入管制。自 2012 年起，微型计算机产品需贴有能源效率等级标识，华硕产品均符合相关规定，实际能源消耗请参考产品本体或包装上的信息。

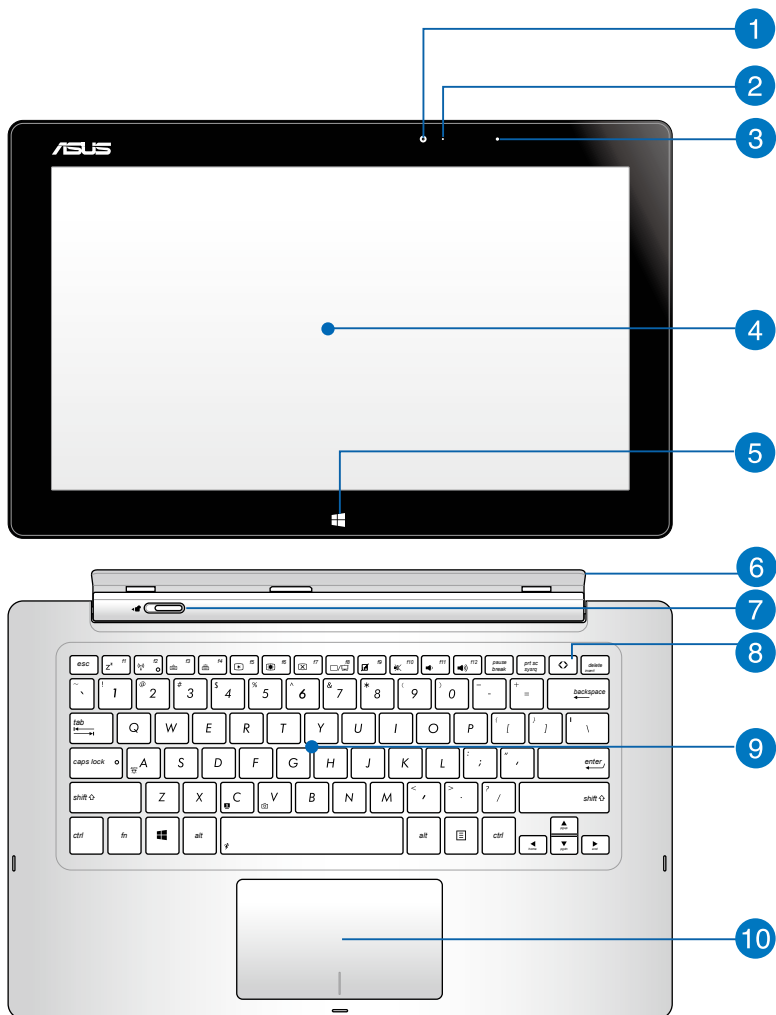


第一章： 硬件设置

认识您的变形笔记本

上视图

说明：键盘外观会因销售地区或国家不同而异。上视图的外观也视机型而定。



1 摄像头镜头

内置的相机镜头可拍摄动态与静态影像。

说明：请按下 ASUS Transformer Book 键，然后选择 Camera Rotation（镜头切换）以在平板电脑的前置与后置镜头（视机型而定）间切换。

2 摄像头状态指示灯

显示摄像头运行状态。当您使用相机镜头拍摄照片或录制影片时，指示灯将会亮起。

3 光源感应器

光源感应器会侦测环境光线并改变屏幕的亮度。

4 彩色液晶屏幕

提供变形笔记本的输出显示。

说明：某些机型配备触摸屏幕，可让您通过触摸方式操作您的变形笔记本。更多详细信息请参考本用户手册中“触摸屏幕操作手势”一节的说明。

5 Windows® 8 触摸按钮

触摸这个按钮会回到开始屏幕，若您已经在开始屏幕，触摸这个按钮会回到您最后开启的应用程序。

6 触摸屏幕转轴支架

此转轴支架可让您连接触摸屏幕与变形笔记本移动底座。

警告：在调整触摸屏幕转轴支架角度之前请先连接触摸屏幕。更多详细说明请参考本用户手册中“连接或移除屏幕部分”一节的说明。

7 移动底座弹簧锁

请将此弹簧锁推至左侧将屏幕部分由移动底座取下。

8 ASUS Transformer Book 键

按下此键以运行 ASUS Transformer Book 主页。

说明：更多详细说明请参考本手册中“ASUS Transformer Book 主页”一节的说明。

9 全功能键盘组

键盘组提供全尺寸 QWERTY 按键并提供极佳的打字舒适度。它也同时提供您快速访问 Windows 与控制其他媒体功能的功能键。

说明：

- 键盘外观会因销售地区或国家不同而异。
 - 有些型号配备有背光键盘组。
-

10 触摸板

用来控制电脑上的光标，和鼠标功能相同。

说明：更多详细信息请参考本用户手册中“触摸板操作手势”一节的说明。

屏幕部分视图

ASUS Transformer Book 拥有可拆式的触摸显示屏，可以作为平板操作以符合您的移动需求。这个显示屏也配备有工作与娱乐的功能。

说明：若要获得更多关于拆卸与连接平板的说明，请参考本手册中“连接或移除屏幕部分”一节的说明。

上视图



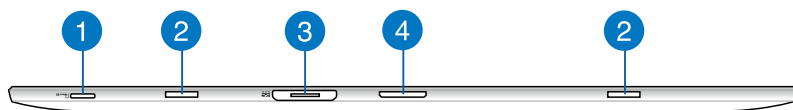
1 电源按钮

开启或关闭系统电源；或让变形笔记本进入睡眠或休眠模式。
若您的变形笔记本遇上无响应的状态时，将电源按住并维持约四秒钟直到您的变形笔记本关机。

2 麦克风

麦克风收音孔。

底视图



1 Micro SD 存储卡插槽

内置存储卡读卡器插槽，支持 Micro SD 与 Micro SDHC 存储卡。

2 连接孔

将移动底座卡扣中的挂钩对准屏幕部分的连接孔并插入，即可连接屏幕与底座。

3 磁性电源接口

连接电源适配器。请使用包装内附的电源适配器来为电池充电，并提供变形笔记本电力来源。

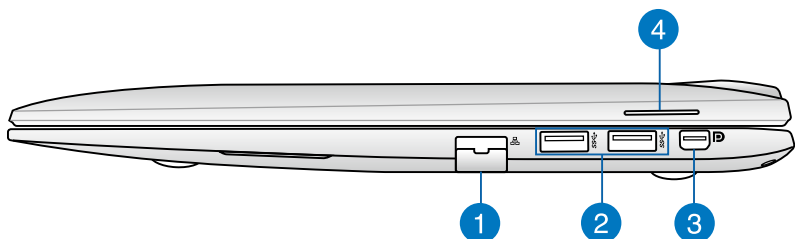
警告！在使用过程中，电源适配器会有发热现象，当您连接电源适配器使用时，请确认没有其他物品覆盖住适配器，并将适配器远离您的身体。

重要！请使用包装内附的电源适配器来为您的变形笔记本充电与提供电力来源。

4 移动底座接口

这个接口用来连接屏幕与移动底座，连接之后，您就可以使用标准的 QWERTY 键盘，以及两个 USB 3.0 接口、SD/SDHC 存储卡读卡器、RJ-45 网络接口、一个可连接数字影音设备的 Mini Display 接口。

右视图



1 网络插孔

RJ-45 网络插孔支持连接 RJ-45 以太网线。

2 USB 3.0 接口

USB (Universal Serial Bus) 接口兼容于采用 USB 3.0、2.0 或 USB 1.1 规范，如键盘、指向设备、摄像机、硬盘、打印机以及扫描仪等的设备。USB 可让许多设备同时在一台电脑上运行，并且支持热抽换设备，所以大部份的外围设备可以在不用重新启动电脑的情况下连接或移除。

3 Mini DisplayPort 接口

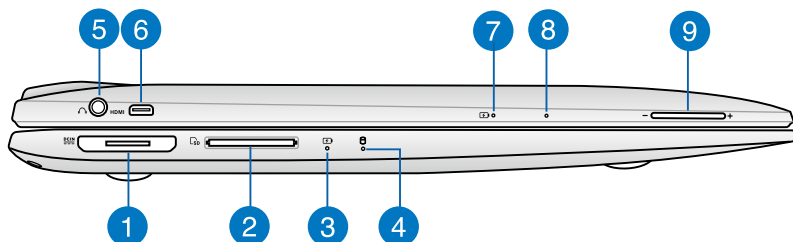
使用这个接口来连接至支持 DisplayPort 或 VGA 外接显示设备。

说明：这个 Mini DisplayPort 接口不支持 DP++（双模式 DisplayPort）功能。

4 音频喇叭出音孔

内置的音效喇叭让您无须连接额外设备便能听见声音音频。声音音频功能由软件控制。

左视图



1 磁性电源接口

连接电源适配器。请使用包装内附的电源适配器来为电池充电，并提供变形笔记本电力来源。

警告！ 适配器在使用时可能会发热。请确认适配器未被任何物体遮蔽并让其远离您的身体。

重要！ 请使用产品随附的电源适配器为电池组充电以及供应变形笔记本电力。

2 存储卡读卡器

内置存储卡读卡器，支持 SD 与 SDHC 存储卡。

3 移动底座双色电池充电指示灯

双色电池充电指示灯会显示电池电力状态，说明如下：

绿色恒亮：变形笔记本移动底座连接外接电源充电，电池电力约在 95% 与 100% 间。

橘色恒亮：移动底座连接外接电源充电，电力低于 95%。

说明：当系统进入睡眠模式或关机时，便会自动启动充电程序。

橘色闪烁：移动底座使用电池模式，电力低于 10%。

灯号熄灭：移动底座使用电池模式，电力在 10% 与 100% 间。

4 硬盘读写指示灯

闪烁表示硬盘 / 光驱正在读写数据中。

5 耳机输出插孔

此插孔可将变形笔记本的音效信号输出至扩大机喇叭或耳机。

6 Micro HDMI 接口

这个接口可用来连接支持 Micro HDMI 高清晰多媒体接口或与 HDCP 兼容的设备，例如：HD DVD、蓝光与其他内容受保护的播放设备。

7 屏幕部分双色电池充电指示灯

双色电池充电指示灯会显示电池电力状态，说明如下：

绿色恒亮：屏幕部分连接外接电源充电，电池电力约在 95% 与 100% 间。

橘色恒亮：屏幕部分连接移动底座充电，电力低于 30%。

橘色闪烁：屏幕部分使用电池模式，电池电力低于 10%。

灯号熄灭：屏幕部分使用电池模式，电池电力在 10% 与 100% 间。

8 手动重置插孔

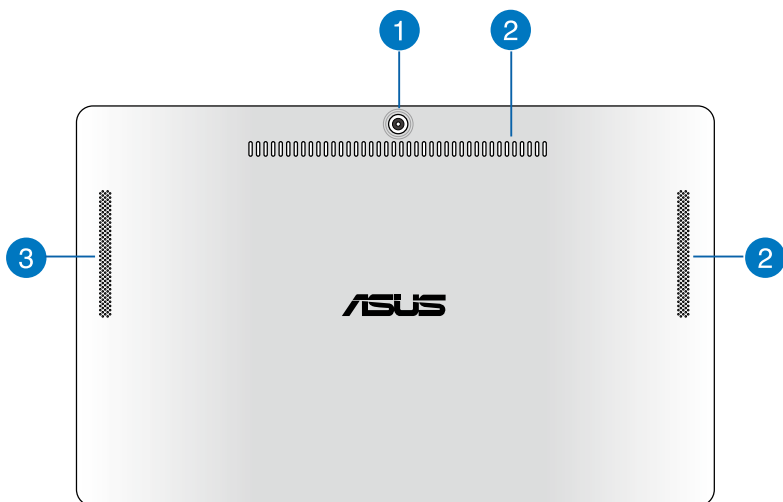
当系统没有反应时，使用回形针插入此插孔强制重新启动。

警告！强制系统重新启动可能会造成数据丢失，强烈建议您要经常为您的数据做备份。

9 音量按钮

用来放大或降低音量。

前视图



1 摄像头镜头（视机型而定）

内置的相机镜头可拍摄动态与静态影像。

说明：请按下 ASUS Transformer Book 键，然后选择 Camera Rotation（镜头切换）以在平板电脑的前置与后置镜头（视机型而定）间切换。

2 散热孔

此散热孔让冷空气流入并将热空气排出变形笔记本。

警告！请勿让纸张、书本、衣物、传输线或任何其他物品挡住任何散热孔，否则可能会造成机器过热。

3 音频喇叭出音孔

内置的扬声器让您无须连接额外设备便能听见声音音频。音频功能由软件控制。

第二章： 使用您的华硕变形笔记本

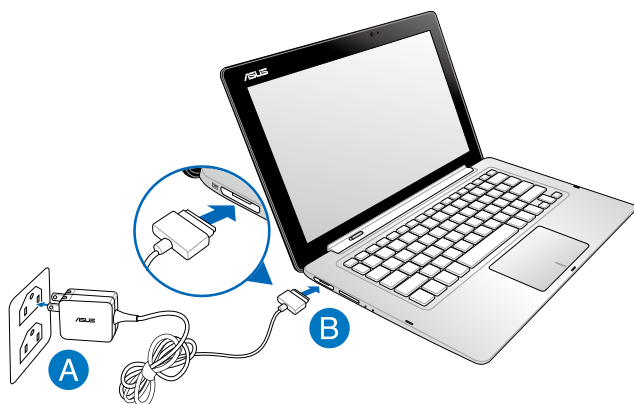
开始使用前

为变形笔记本充电

- A. 将直流电源适配器插至 100V~240V 电源插座。
- B. 将直流电源插头插至变形笔记本的直流电源插孔。



初次使用前，建议连接电源适配器使用，对变形笔记本进行充电。



重要！

- 第一次启动华硕变形笔记本之前，请先确认已经将电源适配器连接至电脑。
- 使用华硕变形笔记本时，请确认已经将电源适配器连接至有接地设备的电源插头。
- 当华硕变形笔记本在电源适配器使用模式时，请将电源适配器靠近插座以便于使用。
- 找出华硕变形笔记本的输入/输出频率标签，并确认符合电源适配器上的输入/输出频率信息。有些型号可能会有多种输出频率。
- 电源适配器资讯：

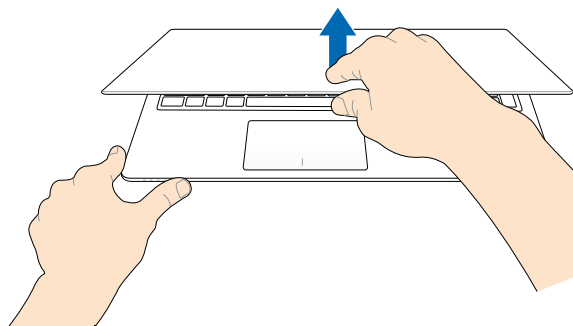
输入电压：100-240Vac

输入频率：50-60Hz

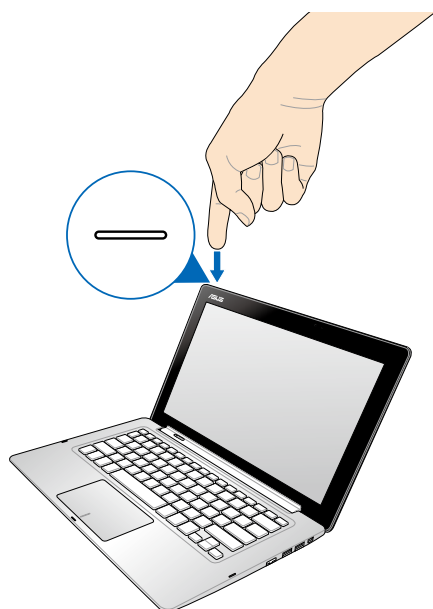
输出电流功率：3.42A（65瓦）

输出电压功率：19V

掀开显示屏

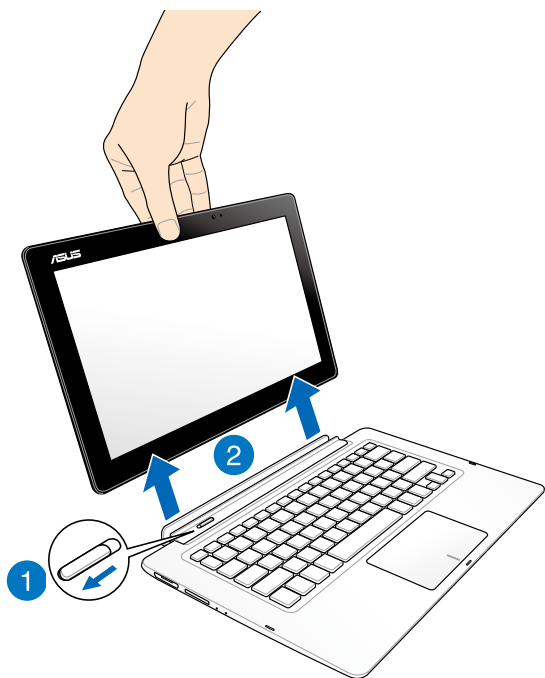


按下电源按钮

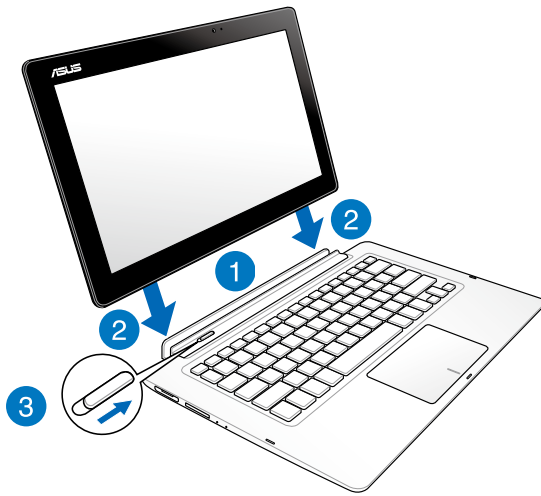


连接或移除屏幕部分

移除屏幕



连接屏幕



说明：当操作系统启动之后连接触摸屏幕，Windows® 8 会自动侦测移动底座中可用的存储磁盘并通过自动播放功能启动个别存储磁盘的窗口。请按照下列步骤关闭此功能：

1. 进入 Windows® 8 控制面板。
 2. 在“查看方式”下选择“小图标”，然后从列表图标中选择“自动播放”。
 3. 在“设备”下的选择预设列表中选择“不执行操作”。
 4. 单击【保存】以保存新设置并退出。
-

触摸屏幕操作手势

触摸操作可让您运行程序以及进行变形笔记本的各项设置。触摸屏幕（视机型而定）与触摸板的手势操作方式请参考以下图示说明。

使用触摸屏幕

向右滑动



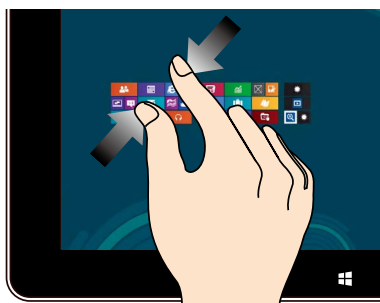
从屏幕左侧向右滑动以开启运行中的应用程序。

向左滑动



从屏幕右侧向左滑动以开启超级按钮栏。

缩小



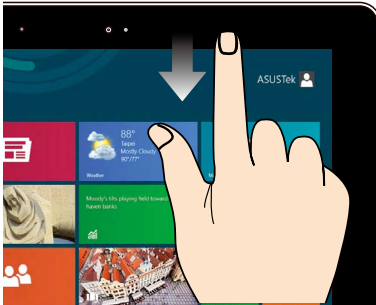
在触摸屏幕上两指并拢以缩小画面。

放大



在触摸屏幕上分开两指以放大画面。

向下滑动



- 在开始屏幕中，从屏幕顶端向下滑动以查看所有应用程序。
- 从运行中应用程序的画面顶端向下滑动以查看其菜单。

手指滑动



滑动手指以上下滚动画面或滑动手指左右移动画面。

轻触并按住



- 要移动应用程序，请轻触并按住该应用程序动态砖，然后将其拖曳至新位置。
- 要关闭应用程序，请轻触并按住运行中的应用程序顶端，然后将其拖曳至屏幕底端以关闭该程序。

轻触/轻触两下并按住



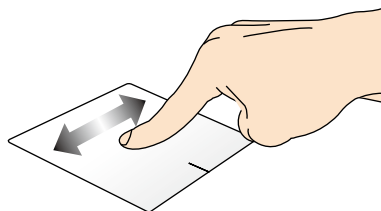
- 轻触应用程序以运行该程序。
- 在桌面模式下，请在应用程序上轻触两下以运行该程序。

触摸板操作手势（视出货机型而定）

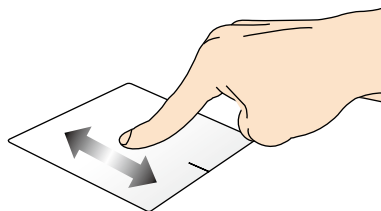
移动光标

您可以轻触或点击触摸板上的任何地方以启动光标，然后在触摸板上滑动手指以移动光标。

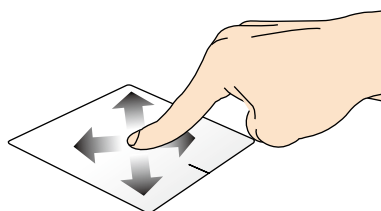
水平滑动



垂直滑动

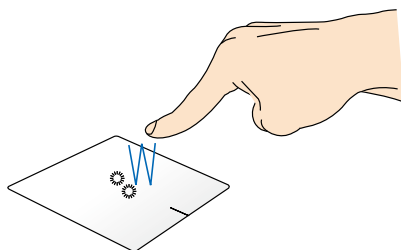


斜向滑动



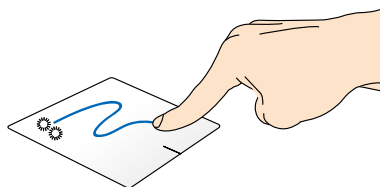
单指手势

轻触/轻触两下



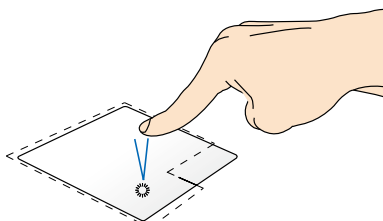
- 在开始屏幕中，轻触应用程序以运行该程序。
- 在桌面模式下，请在应用程序上轻触两下以运行该程序。

拖曳与放置



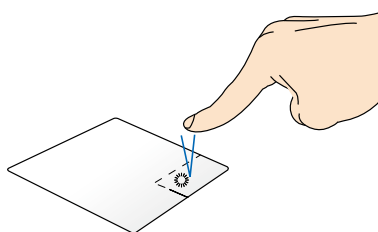
轻触两下以选择图标，然后用相同手指在板面上滑动即可拖曳该图标。放开手指以将图标放至新位置。

点击左键



- 在开始屏幕中，点击应用程序以运行该程序。
- 在桌面模式下，请在应用程序上点击两下以运行该程序。

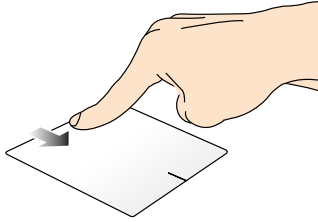
点击右键



- 在开始屏幕中，点击应用程序以选择并运行设置菜单。您也可以点击此键以运行【所有应用程序】菜单。
- 在桌面模式下，请点击此键以开启右键菜单。

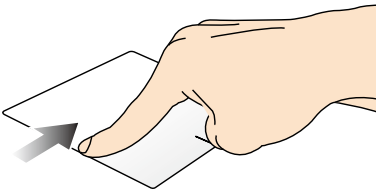
说明：在虚线内的区域代表鼠标左键与右键在触摸板上的位置。

顶端滑动



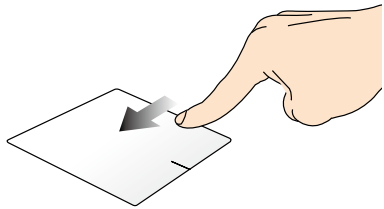
- 在开始屏幕中，从顶端向下滑动以开启【所有应用程序】菜单。
- 从运行中应用程序的画面顶端向下滑动以查看其菜单。

向右滑动



从触摸板左侧向右滑动以开启运行中的应用程序。

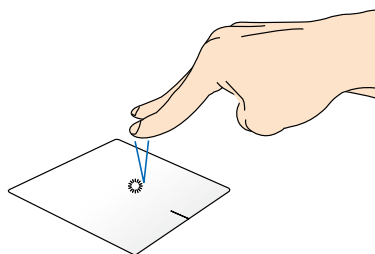
向左滑动



从触摸板右侧向左滑动以开启超级按钮栏。

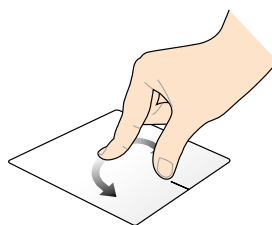
双指手势

轻触



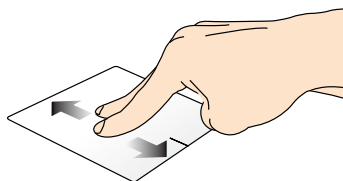
用两只手指轻触触摸板以模拟点击鼠标右键功能。

旋转



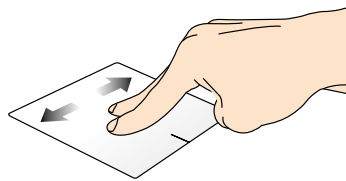
用两只手指在触摸板上顺时针或逆时针分别做画圆的动作就可以旋转影像。

双指滚动（上/下）



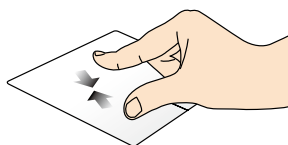
滑动双指以上下滚动。

双指滚动（左/右）



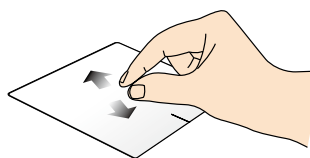
滑动双指以左右滚动。

缩小



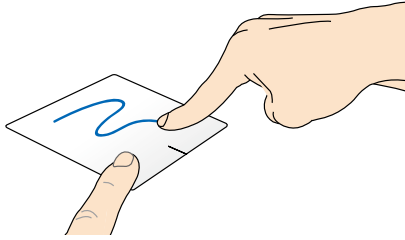
在触摸板上并拢两指以缩小画面。

放大



在触摸板上两指分开以放大画面。

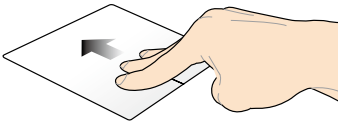
拖曳与放置



选择图标之后按住左键，然后用另一支手指在触摸板向下滑动以拖曳并将图标放置于新的位置。

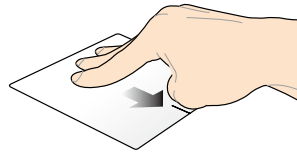
三指手势

向上滑动



三指向上滑动以显示所有正在运行的应用程序。

向下滑动

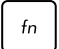



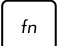

三指向下滑动以显示桌面模式。

使用键盘

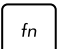

功能组合键

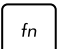

变形笔记本上的功能组合键可以启动开始屏幕与 Windows® 桌面模式中的各项功能。

 +  让变形笔记本进入睡眠模式。

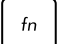

 +  启动或关闭内置无线网络/蓝牙功能。

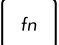
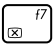
说明：启动飞行模式会自动关闭 Wi-Fi 与 Bluetooth 无线连接。



 +  （视机型而定）减少具备背光键盘的变形笔记本的键盘背光亮度。

 +  （视机型而定）增加具备背光键盘的变形笔记本的键盘背光亮度。

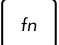

 +  降低屏幕亮度。


 +  提高屏幕亮度。

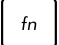

 +  关闭屏幕。

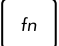

 +  启动第二个屏幕。

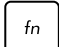

说明：确认第二个屏幕已经连接至您的变形笔记本。

 +  启动或关闭触摸板。

 +  启动或关闭喇叭。

 +  降低喇叭音量。

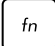

 +  提高喇叭音量。

 +  （视机型而定）开启或关闭光源感应器。

华硕应用程序功能组合键

您的变形笔记本具备一组可用来切换华硕应用程序的特殊功能组合键。


  启动“华硕 Splendid 智能靓彩技术 (Splendid Video Enhancement Technology) 应用程序”以在色彩校正、鲜艳模式、剧院模式、柔和模式、自定义模式与正常模式这些屏幕色彩增强模式间切换。


  启动 华硕 LifeFrame 应用程序。

  启动 华硕 Power4Gear Hybrid 应用程序。


Windows® 8 功能键

您的变形笔记本具备两组特殊 Windows® 功能键，说明如下：

 按下此键以返回开始屏幕。如果您已经在开始屏幕中，按下此键可以返回至上一个开启的应用程序。

 按下此键以模拟鼠标右键功能。

使用 ASUS Transformer Book 键

 按下此键以启动 Windows® 8 内的 ASUS Transformer Book 主页。

此主页可让您快速访问变形笔记本内置的某些华硕独家应用程序。



第三章： 使用 Windows® 8

第一次开始使用

当您第一次启动您的电脑，会出现一系列画面导引您进行 Windows® 8 操作系统的基本设置。

第一次启动您的变形笔记本，请依照下列步骤进行：

1. 按下变形笔记本上的电源键，在设置画面出现之前，请先等候几分钟。
2. 选择使用语言。
3. 请仔细阅读授权条款。勾选“我接受使用 Windows 条款” (I accept the terms for using Windows)，然后按下【接受】(Accept)。
4. 依照画面指示设置以下项目。
 - 维持您的电脑安全
 - 个性化
 - 无线连接
 - 设置
 - 登录您的电脑
5. 一旦您完成基本项目的设置，Windows® 8 教学说明会出现。观赏教学说明以了解更多 Windows® 8 的各项功能。
6. 在您成功登录您的用户帐号之后，Windows 开始屏幕便会出现。

Windows® 8 锁定画面

当您的变形笔记本进入 Windows® 8 操作系统之后，Windows® 8 锁定画面可能会出现。要继续使用，请轻触锁定画面或按下变形笔记本键盘上的任一按键。

Windows® 界面

Windows® 8 采用 Windows® 8 新风格开始屏幕，您可以从开始屏幕中组织与轻松访问 Windows® 应用程序，它也包含下列可以在变形笔记本上使用的功能。

开始屏幕

开始屏幕会在成功登录您的用户帐户后出现，它能将您所需的所有软件与程序集中于一处组织管理。



Windows® 应用程序

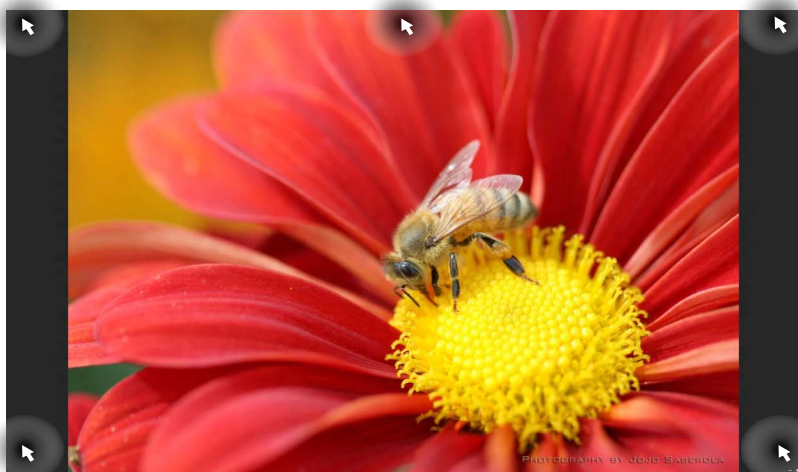
在开始屏幕中可以看到许多固定在画面中的应用程序，这些应用程序以“磁贴”的方式显示，方便您轻松访问。

说明：某些应用程序在完全运行之前需要先登录您的 Microsoft 帐户。

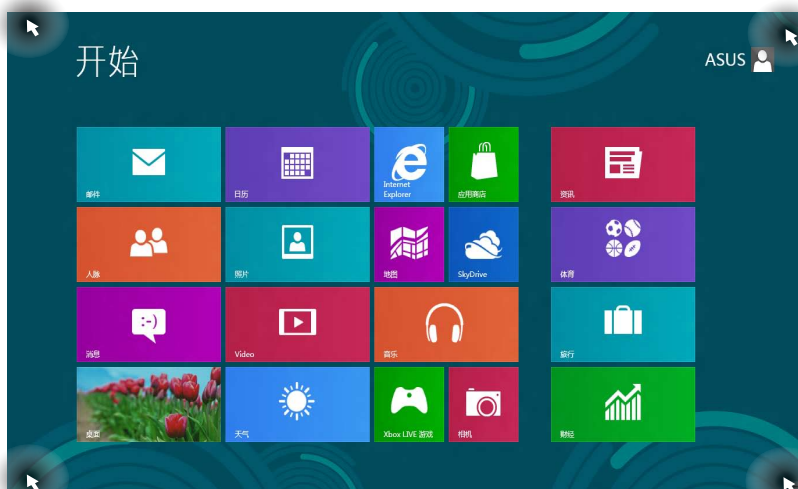
在边角处导航


画面上的边角处可让您运行程序并读写您的变形笔记本设置。这些功能可以使用触摸板启动。在 Windows® 8 中，屏幕的四个边角被赋予新的重任。将鼠标移到屏幕的边角并单击就可以轻松执行某些最常用的操作。

程序运行中的边角处导航



开始屏幕的边角处导航



热点	动作
左上角	<p>移动您的鼠标光标然后点击最近使用的应用程序缩略图以返回该应用程序。</p> <hr/> <p>如果您运行一个以上的应用程序，向下滑动以显示所有运行中的应用程序。</p>
左下角	<p>在运行中的应用程序画面里。</p> <p>移动您的鼠标光标然后点击开始屏幕的缩略图以返回开始屏幕。</p> <hr/> <p>说明：您也可以按下键盘上的  键以返回开始屏幕。</p> <hr/> <p>在开始屏幕中：</p> <p>移动您的鼠标光标然后点击运行中应用程序的缩略图以返回该应用程序。</p>
顶端	<p>移动您的鼠标光标直到光标变为手掌图示，拖曳然后将应用程序放至新位置。</p> <hr/> <p>说明：只有在运行中的应用程序或当您想要使用贴靠功能时才能使用此功能。更多细节请参考“使用 Windows® 应用程序处理工作”章节中贴靠功能的说明。</p>
右上与右下角	<p>移动您的鼠标光标以运行超级按钮栏。</p>

使用 Windows® 应用程序处理工作

使用变形笔记本的触摸板或键盘运行并个性化您的应用程序。

运行应用程序

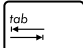
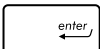


(视机型而定) 轻触以开启应用程序。



将鼠标光标移至应用程序上方，然后按下左键或轻触一下以运行该应用程序。



按  键两下，然后使用方向键浏览所有应用程序。
按下  键以运行所选应用程序。

个性化开始屏幕应用程序

请依照以下说明从开始屏幕移动、重设大小或取消固定应用程序：

移动应用程序





(视机型而定) 轻触并按住应用程序动态砖并将其拖曳至新位置。





要移动应用程序，请在应用程序上点击两下然后将其拖曳至新位置。

重设应用程序大小




(视机型而定) 向下滑动应用程序动态砖以选择并开启其设置菜单。轻触  图标以缩小或轻触  图标以放大应用程序。



在应用程序点击右键以开启其设置菜单，然后点击  或  图标。

取消固定应用程序



(视机型而定) 将应用程序动态砖向下滑动以选择并开启其设置菜单。轻触  图标以取消固定应用程序。



要从开始屏幕取消固定应用程序，请在应用程序上点击右键以开启其设置，然后点击  图标。

关闭应用程序


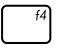


轻触并按住运行中应用程序的顶端，然后将其拖曳至屏幕底部以关闭程序。



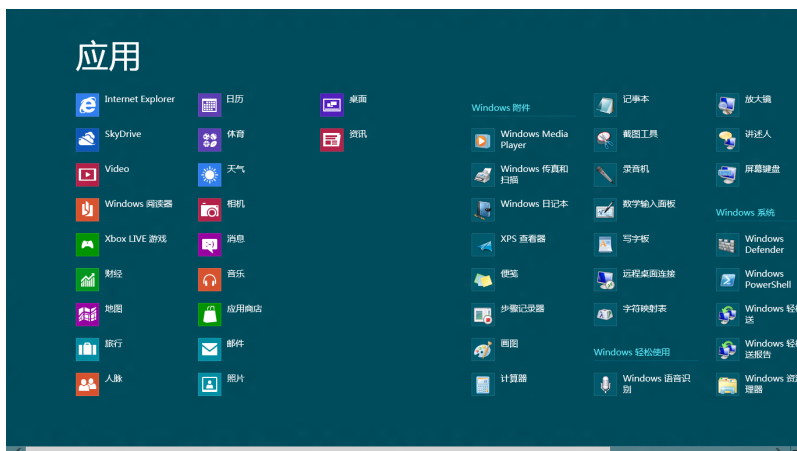
1. 将您的鼠标光标移至运行中的应用程序顶端，然后等待光标变为手掌图示。
2. 将应用程序拖曳并放至画面底部以关闭程序。



从运行中程序的画面按下  + 。

访问所有应用程序

除了已经固定在开始屏幕的应用程序之外，您也可以在所有应用程序的画面中开启其他应用程序，如变形笔记本随附的华硕独家软件应用程序。




水平卷轴

运行所有应用程序画面

您可以使用变形笔记本的触摸屏、触摸板或键盘 以开启所有应用程序画面（视机型而定）。




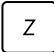

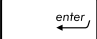
（视机型而定）

1. 从顶端或底部向下或向上滑动以开启【所有应用程序】菜单。
2. 轻触  图标以显示安装在变形笔记本中的所有应用程序。



从顶端向下滑动以开启所有应用程序设置菜单。



从开始屏幕按下  +  键。所有应用程序  图标会自动被选取，所以只要按下  键即可。


在开始屏幕固定更多应用程序

您可以使用您的触摸屏与触摸板在开始屏幕固定更多应用程序（视机型而定）。



（视机型而定）

1. 在应用程序画面中，将应用程序动态砖向下滑动以选择并开启其设置菜单。

2. 轻触  图标以将所选应用程序固定至开始画面。



1. 将鼠标光标移至您想要固定至开始屏幕的应用程序上。

2. 在该应用程序上按下右键以开启其设置。

3. 点击  图标。

超级按钮栏

超级按钮栏是个可以固定至您屏幕右侧的工具栏。它包含几个可让您共享程序以及提供快速访问变形笔记本个性化设置的工具。





超级按钮栏

运行超级按钮栏

说明：当超级按钮栏出现后，一开始会以一组白色图标显示。超级按钮栏启动后的画面如上图所示。

使用变形笔记本的触摸屏、触摸板或键盘以运行超级按钮栏。

 （视机型而定）从屏幕右侧向左滑动。

 移动鼠标光标至屏幕右上或右下角。

 按下  +  键。

超级按钮栏功能说明



搜索

可让您搜索变形笔记本中的文件或应用程序。



共享

可让您通过社交网站或电子邮件共享程序。



开始

可返回至开始屏幕。从开始屏幕中您也可以使用此功能以返回最近开启的应用程序。



设备

可让您与连接至变形笔记本的设备读写与共享文件，如外接屏幕或打印机。



设置

可让您进行变形笔记本的设置。

贴靠功能

使用贴靠功能可让您在变形笔记本上同时运行两个应用程序。此功能一旦启动之后，贴靠功能分割线便会出现并将您的屏幕分割为两个画面。

重要！ 要使用贴靠功能需要至少 1366 × 768 分辨率的屏幕。



贴靠功能分割线

启动贴靠功能

使用变形笔记本的触摸屏、触摸板或键盘以启动贴靠功能。







（视机型而定）

1. 开启您想要使用贴靠功能的应用程序。
2. 轻触并按住应用程序最顶端，然后将其拖曳至屏幕左侧或右侧直到贴靠功能分割线出现。
3. 运行其他程序。




1. 开启您想要使用贴靠功能的应用程序。
2. 移动鼠标光标至屏幕画面顶端。
3. 一旦光标变为手掌图示，将应用程序拖曳并放至屏幕画面的右侧或左侧。
4. 开启其他应用程序。






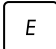
1. 开启应用程序。
2. 按下  + 。
3. 开启其他应用程序。
4. 要在应用程序间切换，请按下  + 。



其他键盘快捷键


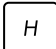
您也可以使用下列的其他键盘快捷键，帮助您开启应用程序与浏览 Windows® 8。



 可在开始屏幕与上一个运行中程序间切换。



 +  开启 桌面。


 +  开启桌面模式下的“电脑”窗口。

 +  开启“文件搜索”窗口。


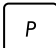
 +  开启“共享”窗口。



 +  开启“设置”窗口。



 +  开启“设备”窗口。


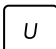
 +  启动锁定屏幕。


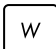
 +  Internet Explorer 窗口最小化。


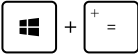

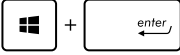

 +  开启“第二个屏幕”窗口。

 +  开启“搜索应用程序”窗口。

 +  开启“运行”窗口。

 +  开启“轻松读写中心”。

 +  开启“搜索设置”窗口。

-  开启 Windows 工具菜单。
-  开启放大镜图示以放大屏幕。
-  缩小屏幕。
-  开启“朗读程序设置”。
-  启动“屏幕截图”功能。

Wi-Fi 无线上网

Wi-Fi



您可以使用变形笔记本的 Wi-Fi 无线网络连接上网，读写电子邮件、浏览网页以及共享应用程序。

重要！启动变形笔记本的 Wi-Fi 功能前，请先确认已经关闭飞行模式。更多细节请参考本手册中的飞行模式章节说明。

启动 Wi-Fi 无线网络

使用触摸屏或触摸板启动变形笔记本的 Wi-Fi 无线上网功能。



1. 运行超级按钮栏。
2. 点击  图标然后再点击  图标。
3. 从可用的 Wi-Fi 连接中选择一个访问点。



4. 点击【连接】以启动网络连接。

说明：可能会出现弹出式信息要求您输入网络安全密钥以启动 Wi-Fi 连接。

5. 若您想启动变形笔记本与其它具备无线连接的系统间的共享功能，请选择“确定，启动共享并连接至设备”。若您不想启动共享功能，则选择“否，不要启动共享或连接至设备”。


蓝牙连接

通过蓝牙功能即可轻松与其它蓝牙设备进行无线数据传输。

重要！启动此功能前，请先确认已经关闭飞行模式。更多细节请参考本手册中的飞行模式章节说明。

与其它蓝牙设备配对

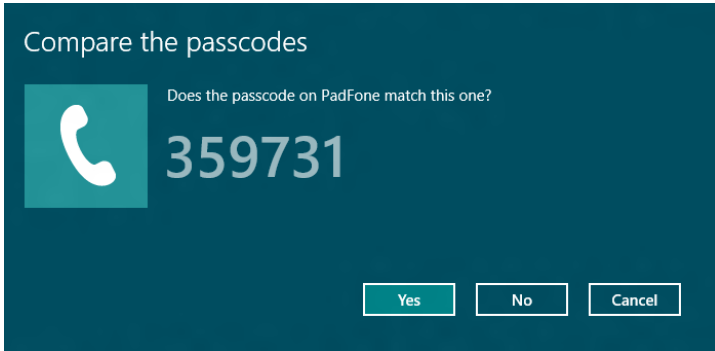
您的变形笔记本需要先与其它蓝牙设备配对才能启动数据传输。请依照下列步骤使用触摸屏或触摸板与其它蓝牙设备进行配对：

1. 运行超级按钮栏。
2. 点击  图标然后点击【更多电脑设置】。
3. 在“电脑设置”下，选择【设备】然后点击【添加设备】以寻找蓝牙设备。



4. 从列表中选择一个设备。比对变形笔记本与传送到所选设备的配对码，如果配对码相同，请点击【确定】以完成变形笔记本与设备的配对。

说明：某些蓝牙设备可能会以弹出式信息要求您输入变形笔记本的配对码。



飞行模式

飞行模式会关闭 Wi-Fi 与蓝牙无线连接，让您在飞机上也能安全使用变形笔记本。


启动飞行模式



1. 运行超级按钮栏。

或



2. 点击  图标然后点击  图标。

3. 向右滑动设置杆以启动此模式。



按下  +  组合键。

说明：启动飞行模式会自动关闭 Wi-Fi 与 Bluetooth 无线连接。



关闭飞行模式



1. 运行超级按钮栏。

或



2. 点击  图标然后再点击  图标。

3. 向左滑动设置杆以关闭此模式。



按下  +  组合键。

说明：请向您的航空公司询问在飞机上使用变形笔记本所必须遵守的相关规范。

连接至有线网络

您也可以使用变形笔记本的网络接口连接至有线网络，如局域网与宽带网络。

说明：在设置您的网络连接时，请向您的网络服务供应商咨询设置细节或是向您的网络系统管理员寻求帮助。

请参考下列步骤设置您的设置值。


重要！在进行下列动作之前，请先确认网络传输线已经连接至变形笔记本的网络接口与局域网插孔。

设置动态 IP/PPPoE 网络连接

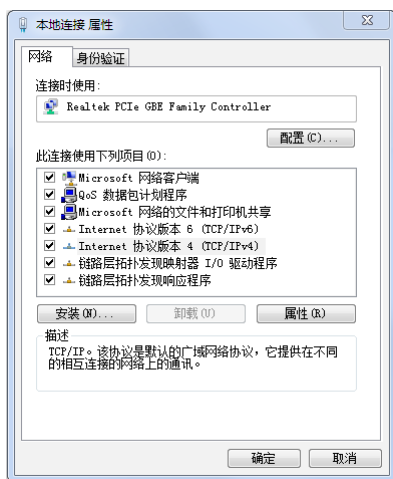


或

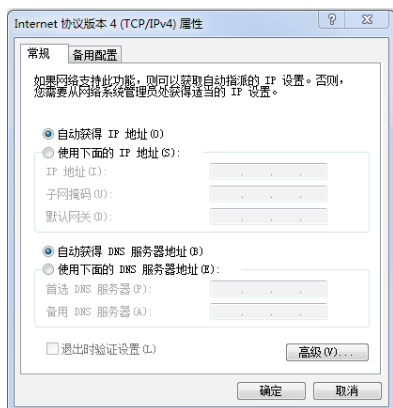


1. 运行桌面。
2. 在 Windows® 任务栏上的网络图标  上点击右键，然后点击【打开网络和共享中心】。
3. 在网络和共享中心窗口中选择【更改适配器设置】。
4. 在您的网络上点击右键然后选择【属性】。

5. 选择“Internet 协议版本 4 (TCP/IPv4)” 然后点击【属性】。



6. 选择“自动获得 IP 地址”，然后点击【确定】。

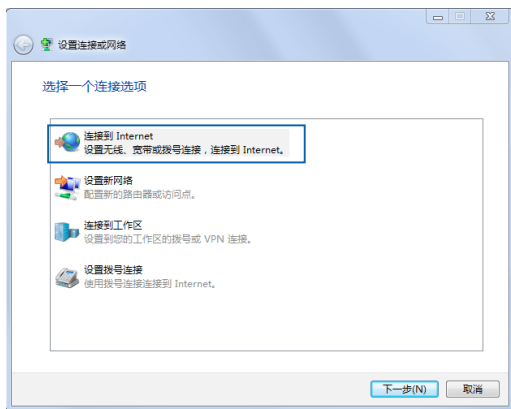


说明：若您正在使用 PPPoE 连接，请进入下一步。

7. 返回网络和共享中心窗口然后选择“设置新的连接或网络”。



8. 选择“连接到 Internet”然后点击【下一步】。




9. 点击“宽带 (PPPoE)”。



10. 输入您的用户名、密码与连接名称然后点击【连接】。

11. 点击【关闭】以完成设置。

12. 点击任务栏上的  图标然后选择您刚刚建立的连接。

13. 输入您的用户名与密码然后点击【连接】以开始连接至互联网。



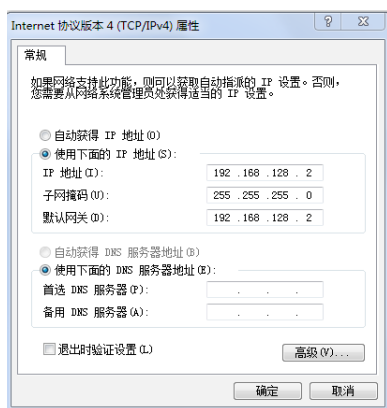
设置一个稳定的 IP 网络



或



1. 在设置一个动态 IP/PPPoE 网络连接下重复步骤 1 至 5。
2. 轻触“使用下列 IP 地址”。
3. 输入网络系统管理员提供的 IP 地址、子网掩码与默认网关。
4. 若有需要，您也可以输入惯用的 DNS 服务器地址与其他 DNS 服务器地址然后轻触【确定】。






关闭您的变形笔记本

您可以使用下列任一方式关闭您的变形笔记本。



或



- 单击  图标然后单击  > 关机，以正常关机。
 - 从登录画面中，单击  > 关机。
 - 若您的变形笔记本没有响应，请按住电源钮至少 4 秒直到变形笔记本关机。
-
- 您也可以使用桌面模式来关机，请回到桌面然后按下 $\langle alt \rangle + \langle f4 \rangle$ 按键来启动关机窗口，从下拉菜单选择【关机】然后选择【OK】即可。
 - 若您的变形笔记本没有响应，请按住电源钮至少 4 秒直到变形笔记本关机。



让变形笔记本进入睡眠模式

- 再按一次电源钮就能让变形笔记本进入睡眠模式。



- 您也可以使用桌面模式来进入睡眠模式，请回到桌面然后按下 $\langle alt \rangle + \langle f4 \rangle$ 按键来启动关机窗口，从下拉菜单选择“睡眠”然后选择【OK】即可。

第四章： 华硕独家应用程序


华硕独家应用程序

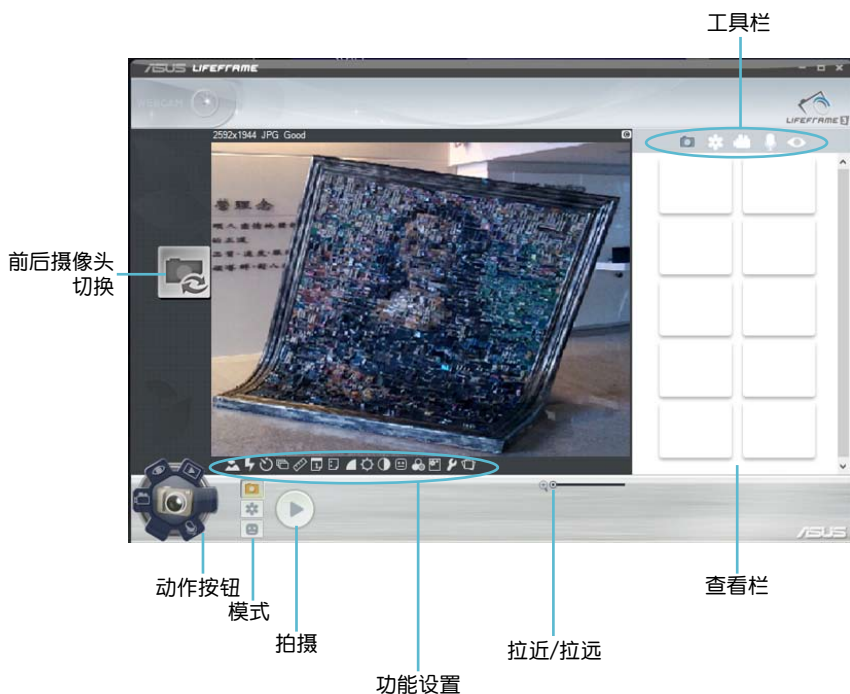
Life Frame 程序

通过 Life Frame 程序，可以提升您的网络摄像头功能。包括建立插图、编辑照片、录制影像、录制音频文件、将您的网络摄像头作为安全监视设备以及使用程序进行游戏。

说明：某些变形笔记本机型可能会要求您在使用 Life Frame 程序之前先启动相机功能。

运行 Life Frame 程序

 按下 **fn** + **V** 组合键。



Life Frame 程序功能



相机

通过此功能使用您的网络摄像头拍照。



录影机

通过此功能使用您的网络摄像头录影。



监控器

此功能可让您将网络摄像头作为安全监控器使用，它会自动侦测动作然后拍下照片。



录音机

使用此功能可以用您的变形笔记本录音。



游戏

通过此功能可让您使用网络摄像头进行游戏。

Power4Gear Hybrid 程序

通过 Power4Gear 程序中的省电模式可让您最佳化变形笔记本性能。

说明：拔下适配器之后的变形笔记本会自动切换至 Power4Gear Hybrid 的电池省电模式。

运行 Power4Gear Hybrid 程序

 按下  +  组合键。



高效模式

请在使用变形笔记本进行高性能工作如玩游戏或准备商务报告时使用此模式。

省电模式

当变形笔记本接上适配器或仅使用电池电力运行时，此模式可延长变形笔记本电池寿命。

Instant On 程序

当您的变形笔记本在深层睡眠模式（Deep S3）时使用Instant On程序可以节省电池电力。

说明：Deep S3 深层睡眠模式是一个可让进入睡眠模式的变形笔记本，节省更多电池电力的技术。

重要！待机时间视变形笔记本剩余电池电力、电脑机型、设置以及运行情况而定。

性能模式

此模式是您变形笔记本的默认模式。即便在变形笔记本已经进入深层睡眠模式后，它依然可让系统在 2 秒内返回前一个工作状态。



电池省电模式

此模式将延长待机时间，让电池得以维持电力达 30 天，甚至更久。当此功能启动后，变形笔记本只要 7 秒就能返回至前一个工作状态。



华硕 Transformer Book 主页（视机型而定）

本笔记本电脑内置华硕 Transformer Book 主页，让您可以快速进行笔记本电脑中的 Windows® 8 系统设置以及各种华硕应用程序。

使用华硕 Transformer Book 主页：



轻触开始屏幕中的  图标。

或



按下  图标。

ASUS Transformer Book 主页

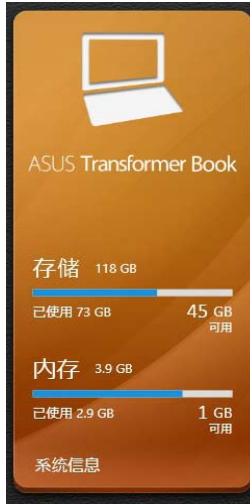
说明：

- ASUS Transformer Book 主页可能会进行更改或更新，不会另行通知。
- 以下屏幕画面仅供参考。实际画面视您的华硕变形笔记本屏幕显示而定。
- 仅限定机型内置 Camera Rotations (镜头切换) 与 Touch Pad (触摸板) 应用程序。



系统信息

此程序会显示华硕变形笔记本在 SSD（固态硬盘）存储空间与内存容量方面的系统信息。



使用说明

请轻触使用说明中的图标以启动 Windows® 8 指南与华硕 Smart Gesture 操作手势示范视频。



情境式节能

Power4Gear 情境式省电程序可让您在高效与省电模式间快速切换。

说明：关于 Power4Gear 省电程序的更多详细说明请参考本手册中 Power4Gear Hybrid 一节的说明。



Splendid（智能靓彩程序）

轻触程序以开启华硕 Splendid 智能靓彩程序（Splendid Video Enhancement Technology）窗口，可让您选择切换不同的色彩强化模式。

请依照下列步骤使用 Splendid 智能靓彩程序：

1. 轻触 ASUS Transformer Book 主页中的 Splendid。



2. 在华硕 Splendid 智能靓彩程序窗口中，轻触要启动的模式。



说明：只有当您选择“Manual”（手动）模式时，Color temperature（色温）调整杆才会出现。

音频向导

音频向导可让您个性化笔记本电脑的音频模式，以得到符合实际使用情境且更清晰的音频输出。

请依照下列步骤使用音频向导：

1. 请轻触华硕 Vivobook 主页中的音频向导。



2. 在“音频向导”窗口中，轻触您想要启动的音频模式。



说明：若您想关闭您之前保存的任一音频模式，请轻触【OFF】（关闭）。

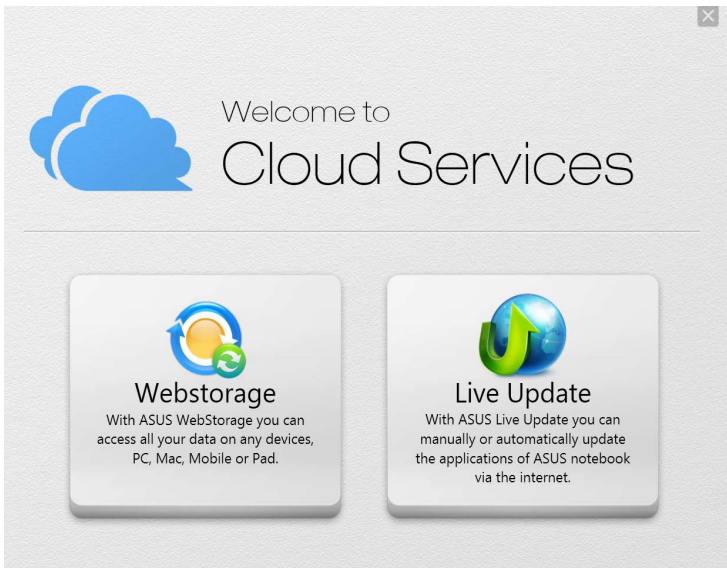
3. 轻触【done】（完成）以保存您所选的音频模式并退出 AudioWizard（音频向导）窗口。

华硕云端服务

轻触此应用程序以启动华硕云端服务主页同时快速访问以下云端应用程序：ASUS Webstorage 与 Live Update。



华硕云端服务主页

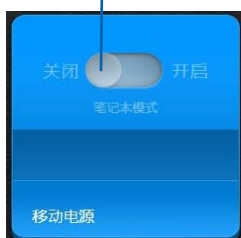


移动电源

启动此应用程序会关闭键盘基座部分功能以延长整体使用时间。

重要！只有在华硕变形笔记本使用电池模式时才能启动此应用程序。要启动此应用程序请先确认华硕变形笔记本未连接任何外接电源。

左右移动此开关以启动或关闭
移动电源省电功能



Camera Rotation（镜头切换功能）（视机型而定）

此应用程序可让您在华硕变形笔记本前置与后置镜头间切换。

左右移动此开关以启动
前置或后置镜头



触摸板（视机型而定）

此应用程序可让您启动或关闭笔记本电脑的触摸板，让键盘使用更方便。

左右移动开关以启动
或关闭触摸板



第五章： 开机自检（POST）

开机自检

当您开启变形笔记本电源时，电脑屏幕首先会进行一连串由软件控制的系统诊断测试，一般称之为 POST（Power On Self Test；开机自检）。每一次电脑开机时都会事先运行 POST 测试。POST 侦测完毕，随即进入您安装的操作系统。

使用开机自检读写 BIOS 与故障排除

在开机自检的同时，您可以使用变形笔记本的功能键读写 BIOS 设置程序或运行故障排除选项。更多细节请参考下列说明。

BIOS 设置程序

BIOS（Basic Input/Output System；基本输入输出系统）保存变形笔记本开机所需的系统硬件设置。

默认的 BIOS 设置适用于变形笔记本大部份的运行状况。除了发生下列情形，否则请勿变更默认 BIOS 设置：

- 在系统开机时，画面跳出错误信息并要求您运行 BIOS 设置。
- 您已经安装一个需要进一步 BIOS 设置或更新的新系统组件。

警告：使用不合适的 BIOS 设置可能会导致系统不稳定或开机失败。强烈建议您在专业人员的帮助下再进行 BIOS 设置的变更。

进入 BIOS 设置程序



重新启动变形笔记本，然后在开机自检时按下 。

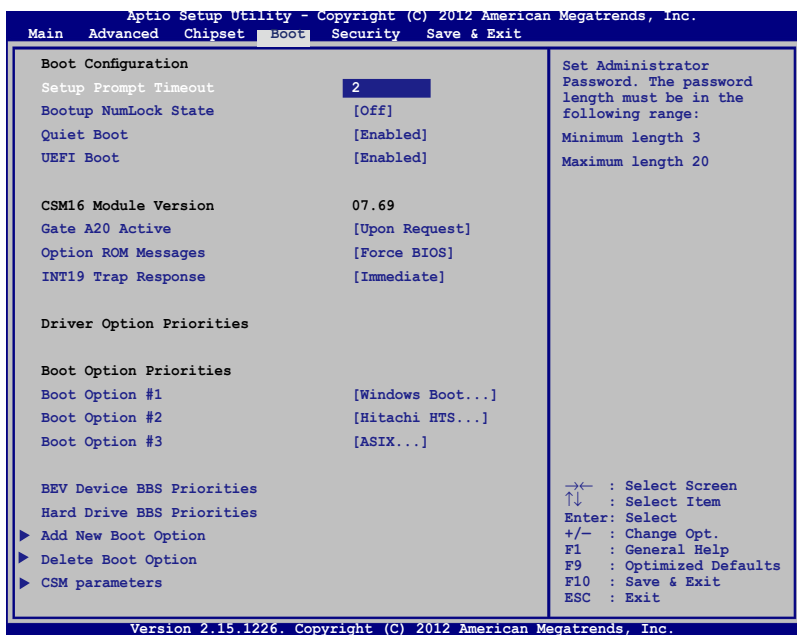
BIOS 设置

说明：本章节中的 BIOS 设置程序画面仅供参考，实际画面会因机型与销售地区不同而有差异。

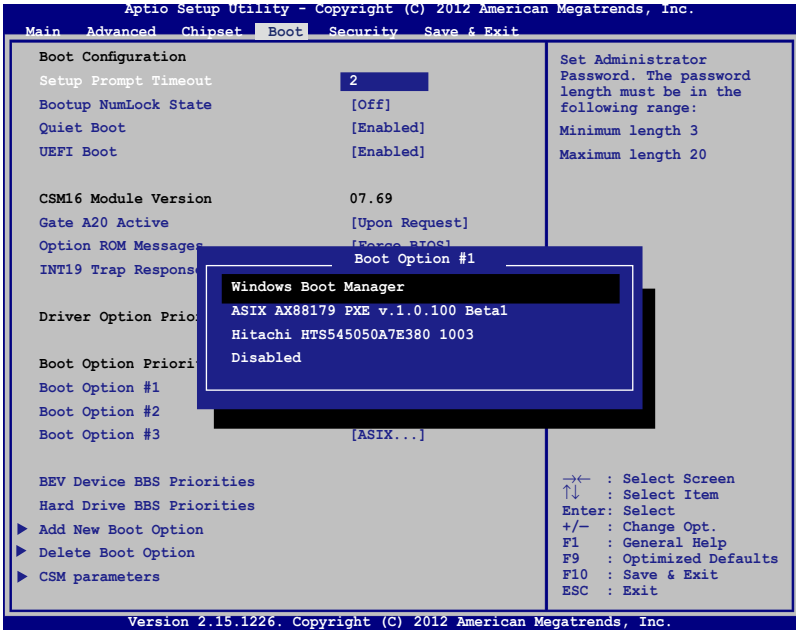
启动（Boot）菜单

启动菜单可让您设置开机磁盘与优先顺序。请参考下列步骤设置开机磁盘与优先顺序。

1. 在“启动”（Boot）菜单中，选择【Boot Option #1】。



2. 按下  并在【Boot Option #1】项目选择优先开机磁盘。

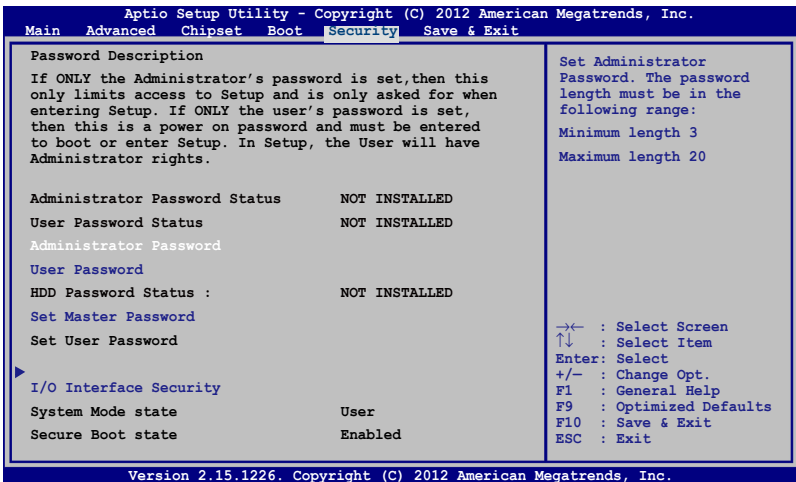


安全（Security）菜单

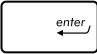
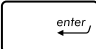
安全菜单可让您设置变形笔记本的管理员与用户密码。它也能让您控制使用变形笔记本硬盘、输入/输出（I/O）以及 USB 接口的权限。

说明：

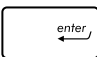
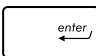
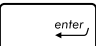
- 若您设置了用户密码（User Password），在每次进入变形笔记本操作系统之前，你都会被要求输入密码以进入系统。
- 若您设置了管理员密码（Administrator Password），在进入 BIOS 设置程序之前您都会被要求输入密码以进入 BIOS。



请依照下列步骤设置密码：

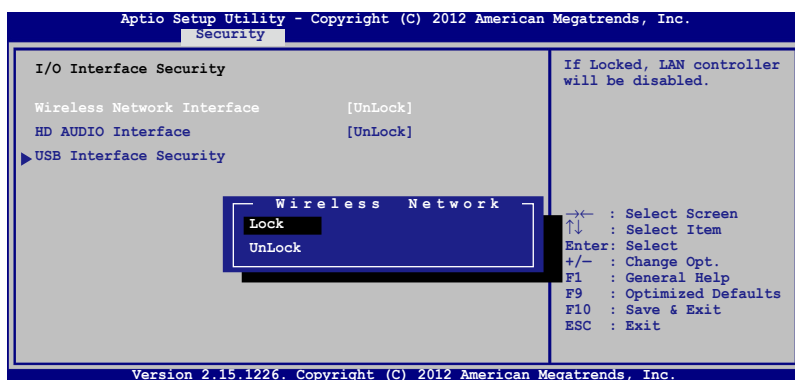
1. 在“安全”（Security）菜单中选择【管理员密码】（Administrator Password）或【用户密码】（User Password）。
2. 输入密码然后按下 。
3. 再次输入密码确认，然后按下 。

请依照下列步骤清除密码：

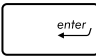
1. 在“安全”（Security）菜单中选择【管理员密码】（Administrator Password）或【用户密码】（User Password）。
2. 输入当前密码然后按下 。
3. 保持新密码栏位空白，然后按下 。
4. 在确认框选择【确认】（Yes）然后按下 。

I/O 接口安全设置

在 安全（Security）菜单中，您可以进入 I/O 接口安全设置（I/O Interface Security），以锁定或解除锁定某些变形笔记本的功能。

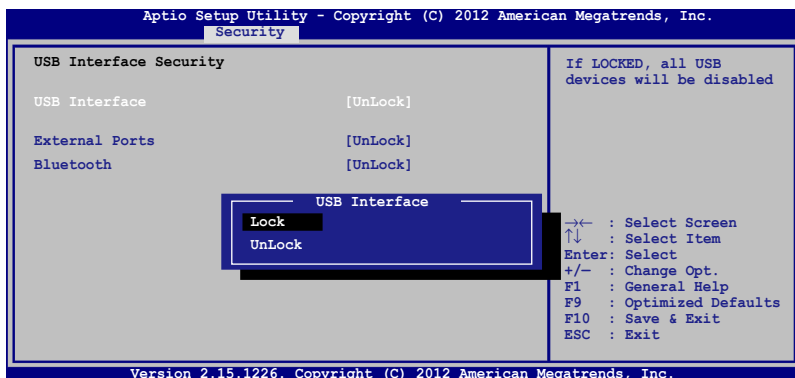


请依照下列步骤锁定 I/O 接口：

1. 在“安全”（Security）画面中，选择【I/O 接口安全设置】（I/O Interface Security）。
2. 选择您要锁定的接口然后按下 。
3. 选择【锁定】（LOCK）。

USB 接口安全设置

通过 I/O 接口安全设置菜单，您也可以进入 USB 接口安全设置（USB Interface Security）菜单以锁定或解除锁定接口与设备。



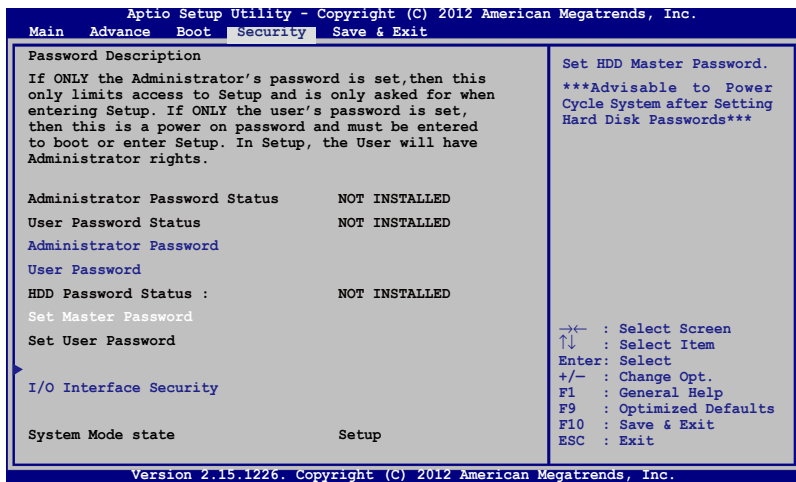
请依照下列步骤锁定 USB 接口：

1. 在“安全”（Security）画面中，选择【I/O Interface Security】>【USB Interface Security】。
2. 选择您想要锁定的接口然后选择【锁定】（LOCKED）。

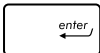
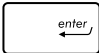
说明：将 USB 接口设为锁定后，也会锁定并隐藏包含在 USB 接口安全设置（USB Interface Security）菜单下的【外接接口】（External Ports）与其它设备。

设置硬盘密码

在“安全”（Security）菜单中，您可以使用设置硬盘密码（Set Master Password）以设置使用密码读写硬盘的权限。

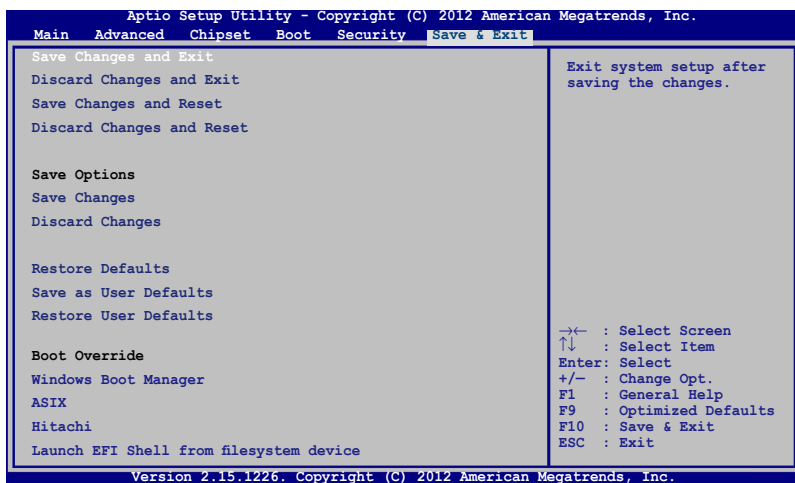


请依照下列步骤设置硬盘密码：

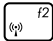
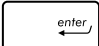
1. 在“安全”（Security）画面中，选择【设置硬盘密码】（Set Master Password）。
2. 输入密码然后按下 。
3. 再次输入密码确认，然后按下 。
4. 选择【设置用户密码】（Set User Password）然后重复上一个步骤以设置用户密码。

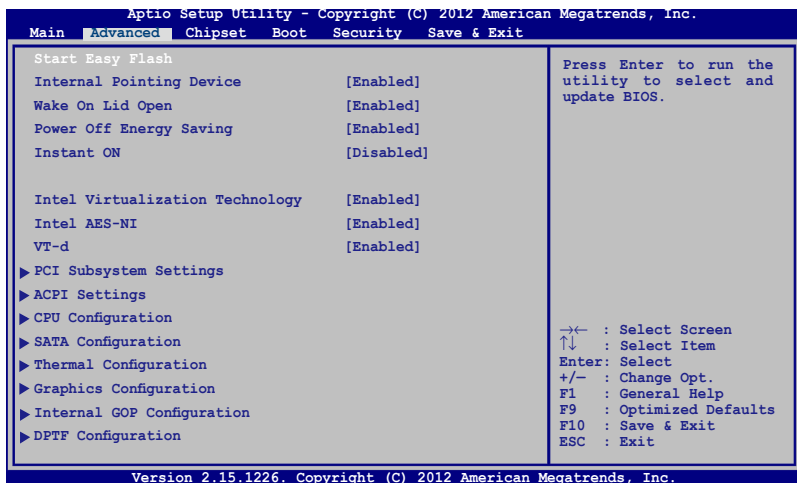
保存与退出 (Save & Exit)

要保存您的设置值，在退出 BIOS 前请选择【保存变更与退出】(Save Changes and Exit)。

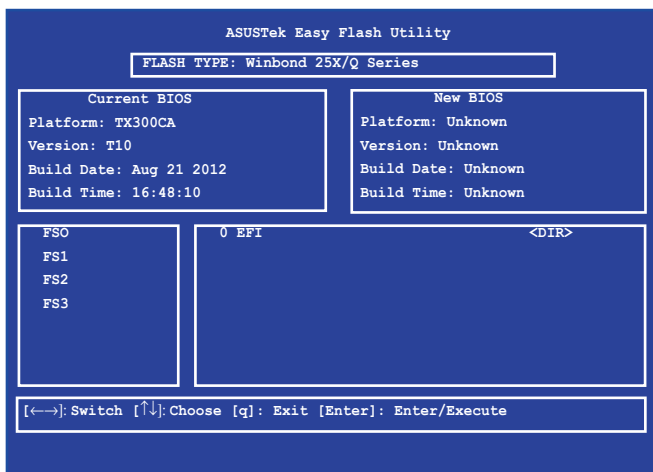


更新 BIOS :

1. 确认变形笔记本型号后，然后从华硕网站下载该机型最新的 BIOS 文件。
2. 将您的闪存盘连接至变形笔记本并开机。
3. 将下载的 BIOS 文件备份并保存至闪存盘中。
4. 重新开机，然后在开机自检时按下  键。
5. 从 BIOS 菜单中选择【Advanced】>【Start Easy Flash】，然后按下  键。




6. 在闪存盘中找到您所下载的 BIOS 文件然后按下  键。



7. 在 BIOS 更新程序之后，选择【Exit】>【Restore Defaults】以将系统回复至默认值。

恢复您的变形笔记本（视出货机型而定）

说明：仅预装 Windows 操作系统的机型支持本功能。

在开机自检过程中按下  键，点击【疑难解答】选项，您可以访问 Windows® 8 疑难解答的下列选项：

- 恢复电脑
 - 初始化电脑
 - 高级选项
-

重要！

- 进行上述任一疑难排解选项前，请先将变形笔记本的触摸屏幕连接到移动底座。
 - 在进行上述任一疑难排解选项时，请勿将变形笔记本的触摸屏幕移除。
 - 在进行上述任一疑难排解选项时，请确认已经连接外部电源。
-

重要！

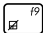
- 无论您选择何种方式，请在恢复系统前务必备份硬盘上的所有重要数据，以防止恢复异常时带来的意外数据丢失。
 - 千万不要删除无驱动器号的隐藏分区（OEM 分区和恢复分区）。隐藏分区在变形笔记本出厂时便已建立，若被删除，您便无法恢复系统。若您在恢复过程中遇到任何问题请携带变形笔记本至任何一家华硕授权服务中心寻求协助。
 - 请访问 <http://www.asus.com.cn> 华硕网站下载更新的驱动程序与应用程序。
-

恢复电脑

若您的电脑不能正常运行，可以选择此选项，在不丢失文件的情况下对它进行恢复。

在开机自检时选择此项：




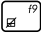

1. 重新启动笔记本电脑，然后在开机自检时按下  键。
2. 等候 Windows® 加载【选择一个选项】画面然后轻触【疑难解答】。
3. 轻触【恢复电脑】。
4. 在“恢复电脑”画面中，阅读关于使用此选项的要点然后轻触【下一步】。
5. 轻触您想要恢复的帐户。
6. 输入您的帐户密码然后轻触【继续】。
7. 确认您的笔记本电脑已连上外部电源，然后轻触【恢复】。

初始化电脑

重要！ 运行此选项后，您的所有文件和应用将被删除；您的电脑设置将还原为默认设置。因此，在运行此选项前请先备份您的所有数据。

使用此选项将您的变形笔记本恢复至默认值。




在开机自检时选择此项目：

-  1. 重新启动笔记本电脑，然后在开机自检时按下  键。
-  2. 等候 Windows® 加载【选择一个选项】画面然后轻触【疑难解答】。
3. 轻触【初始化电脑】。
4. 在“初始化电脑”画面中，阅读关于使用此选项的要点然后轻触【下一步】。
5. 请从以下初始化选项中选择：【仅安装了 Windows 的驱动器】或【所有驱动器】，选择初始化系统分区或硬盘中的所有分区。轻触您所选择的选项以进入下一步。
6. 请从以下初始化选项中选择：【仅删除我的文件】或【完全清理驱动器】。轻触您所选择的选项以进入下一步。
7. 请确认您的笔记本电脑已经连上外部电源，然后轻触【初始化】。

高级选项

若您想选择疑难排解笔记本电脑的特定部份便可使用此选项。

在开机自检时选择此选项：

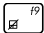
-  1. 重新启动笔记本电脑，然后在开机自检时按下  键。
-  2. 等候 Windows® 加载【选择一个选项】画面然后轻触【疑难解答】。
3. 轻触【高级选项】。
4. 在“高级选项”画面中选择您想要运行的疑难排解选项。
5. 依照接下来的步骤完成所有程序。

使用系统映像恢复

在“高级选项”下，您可以通过“系统映像恢复”功能以使用指定映像恢复 Windows。

在开机自检时选择此选项：



1. 重新启动笔记本电脑，然后在开机自检时按下  键。



2. 等候 Windows® 加载【选择一个选项】画面然后轻触【疑难解答】。

3. 轻触【高级选项】。

4. 在“高级选项”画面中选择【系统映像恢复】。

5. 选择您想要使用系统映像恢复的帐户。

6. 输入您的帐户密码然后轻触【继续】。

7. 选择【使用最新的可用系统映像（推荐）】重新恢复您的电脑，若是您的系统映像存储于外接设备或 DVD 光盘中，您也可以选择【选择系统映像】。

8. 轻触【下一步】然后依照步骤继续完成还原程序。

说明：强烈建议您定期备份您的系统，避免笔记本电脑突然损坏造成数据丢失。

第六章： 附录

基本维护保养

说明：本章节为一般保养说明，可能您的电脑并不具备相关配备。

液晶显示屏

- 长时间不使用电脑时，可通过键盘上的功能键暂时将 LCD 屏幕的电源关闭。由于液晶显示器与传统显示器（CRT）在显示原理方面不同，所以变形笔记本并不需要利用屏幕保护程序来防止屏幕的老化，相反，这样会消耗更多的电力。
 - 开合屏幕后盖时请适度用力，合上笔记本时不要放置任何异物在键盘和屏幕之间，以避免液晶屏幕因外界压力而导致损坏。
 - 请勿用指甲或尖锐的物品（如铅笔）触碰屏幕表面以免刮伤。
 - 液晶屏幕表面会因静电而吸附灰尘，请勿用手指擦除以免留下指纹。
 - 清洁屏幕时请参考以下步骤：
 - A. 先关闭变形笔记本的电源，将变形笔记本搬到光线良好的场所，以便看清灰尘及污渍所在，从而更好的清洁屏幕；
 - B. 请使用屏幕专用擦拭布（眼镜擦拭布或其他无绒软布亦可）沾取少许清水拧干后来清洁您的屏幕，擦拭时请勿过度用力挤压屏幕，按一定的方向顺序擦拭。
 - C. 用柔软湿布清洁屏幕后，可再用一块干的无绒软布再清洁一次；最后使屏幕上残留的水气在通风处自然风干即可。
-
- 请勿使用化学清洁剂（包括酒精）擦拭屏幕。
 - 请勿使用硬布、硬纸张擦拭屏幕。
 - 请勿将液体直接喷射到屏幕表面，以免液体从屏幕边框渗入，造成进液损坏。
-

电池

- 当没有外接电源的情况下，倘若当时的工作状况暂时用不到外接插卡，建议先将插卡移去以延长电池使用时间。
- 20 ~ 30°C 为电池最适宜的工作温度，过高或过低的操作环境温度将会降低电池的使用时间。
- 认为在可提供稳定电源的环境下使用变形笔记本时，将电池移去可延长电池寿命的想法是不正确的。就华硕变形笔记本而言，当电池电力充满后，电池中的充电电路会自动关闭，并不会发生过充的现象，所以您将电池保留在变形笔记本中不会对电池寿命造成不良影响。
- 电池的最佳保存环境为 10 ~ 30°C 的干燥环境。温度过低，电池活性将会降低；温度过高，电池放电的速度将会加快，其使用寿命将会减少。应避免将电池放在浴室等潮湿环境或冰箱内的低温环境中，这样容易导致电池损坏。

键盘

- 建议您在使用变形笔记本时不要配带手表或手链，以避免在操作中对键盘及外壳造成磨损。
- 如果键盘累积了灰尘时，可用小毛刷来清洁缝隙，或是使用一般用于清洁照相机镜头的高压喷气罐，将灰尘吹出，或使用掌上型吸尘器来清洁键盘缝隙中的灰尘和碎屑。
- 如果要清洁键盘表面，可在软布上沾上少许中性清洁剂，在电脑处于关机断电状态下轻轻擦拭。

硬盘

- 请在平稳的状态下使用变形笔记本，尽量避免在容易晃动的地方进行操作，以免造成机械硬盘的磁盘坏道。
- 开关机过程是机械硬盘最脆弱的时候，此时硬盘轴承转速尚未稳定，若产生震动则易造成坏道。所以建议开关机后等待约十秒左右后再移动变形笔记本。

光驱

- 在读盘过程中请尽量保持光驱处于平稳位置，以避免高速转动的盘片对光驱造成意外损伤。
- 将光盘放入光驱中时请双手并用，一手托住 CD 托架，另一手将 CD 盘片确实固定，以避免 CD 托架变形。
- 在关机前请取出光盘，以避免在移动过程中意外损伤镭射头。

触摸板

- 使用触摸板请务必保持双手清洁及干燥，以免光标定位不准确。
- 不小心弄脏触摸板表面时，可用软布沾湿一角轻轻擦拭表面即可，请勿使用质地较硬的粗布擦拭。
- 触摸板是感应式的精密电子元件，请勿使用尖锐物品（如笔）在触摸板表面书写，也勿重压使用以免造成损坏。

散热

- 一般而言，变形笔记本制造厂商通过风扇、散热导管、大型散热片、散热孔等方式来散发笔记本运行时所产生的热量。因此，请勿将变形笔记本放置在不平整的表面或是柔软的物品上，如：床上、沙发上、棉被上，这样有可能会堵住散热孔而影响散热效果，进而降低运行性能或出现死机状况，甚至导致其他不可预期的情况。

其他元件保养

- 请务必依照下列步骤清洁或保养您的变形笔记本以及相关外围设备：
 - A. 关闭电源并移去外接电源线，拆除内置电池及所有的外接设备连接线。
 - B. 用小吸尘器将接头、键盘缝隙等部位的灰尘吸除。
 - C. 用干布略微沾湿再轻轻擦拭机壳表面，请格外注意避免液体渗入机器内部，以免造成电路短路烧毁。
 - D. 等待变形笔记本完全干透才能开启电源。

环保观念

- 电池中含有微量有害物质，请不要自行拆卸及维修。报废的电池请不要直接丢弃于垃圾堆中，须按照当地环保要求进行适当处理。
- 屏幕夹层之间含有一定的液晶体，背光灯管也可能含有少量水银，请不要自行拆卸及维修。不当使用及撞击、跌落都有可能导致 LCD 屏幕破裂，请不要接触到渗出的液体。报废的 LCD 屏幕请不要直接丢弃于垃圾堆中，须按照当地环保要求进行适当处理。
- 变形笔记本报废的其他部件也请不要直接丢弃于垃圾堆中，须按照当地环保要求进行适当处理。

定期保养建议时间表

	外壳清洁	LCD 清洁	键盘清洁	触摸板清洁
周保养	√	√		√
月保养			√	
季保养				

注意：请使用无腐蚀性的中性清洁剂擦拭外壳。

简易故障排除



当变形笔记本死机后又无法热启动时该如何强制关机？



请连续按住电源开关4 ~ 6 秒后即可强制关机。



当变形笔记本无法开机时该做哪些基本检查步骤？



1. 若接上电源适配器后即可开机，表示电池电量不足。
2. 检查是否有按到了 LCD 液晶屏显示开关或 LCD 液晶屏显示切换键。
3. 检查是否为外加内存造成。



如何更改启动盘？



1. 看到启动画面后按 <F2> 进入 BIOS 菜单。
2. 利用左右方向键移动，选择进入“Boot”菜单。
3. 选择【Boot Device Priority】后，利用上下键移动来选择您想要的启动盘，并按 <F10> 保存设置。



如何延长电池使用时间？



1. LCD 液晶屏亮度调整至适当亮度。
2. 调整音量至适当大小。
3. 取出无需使用的外接设备。
4. 设置电源管理配置。



为何笔记本显示系统剩余电量是 95%，已接上电源，但充电指示灯显示未在充电？



此为正常情况，华硕笔记本电池设计只有当电池容量少于 95% 时才会对电池充电，这样做是为了避免电池频繁充电。

电池频繁充电会影响电池寿命。减少充电次数有助于延长电池使用寿命。



当机台不小心进水时该如何处置？



1. 千万不可贸然开机，否则会让电脑的损害更加严重。
2. 立刻拆下变形笔记本的电源线及电池，如有外接或可置换式的模块零件（如外置光驱，扩展内存）一并取下。
3. 将变形笔记本机体内的污水尽量倒光，找一条柔软的湿纸巾或软布将污泥轻轻拭去，并尽量避免磨损表面。
4. 再用电扇冷风将机体及零件吹干，并在第一时间内送到服务站由受过训练的专业工程师处理，这样才能将损害减低到最低程度。
5. 特别提醒，如果变形笔记本背包已经遭到污水浸泡受损，请勿将之用来放置送修的变形笔记本，以免造成二次损害。



进入待机（或休眠）模式后，无法恢复系统的可能原因？



待机（或休眠）模式定义：

待机（Stand By）：当系统进入此模式时，允许系统及应用程序将运行状态存储于内存（RAM）当中，此时电脑仅使用少量的电源来维持系统数据的存储状态；按任意键即可恢复运行状态。

休眠（Hibernate）：当系统进入此模式时，允许系统及应用程序将运行状态保存于硬盘存储区当中，此时电脑已经将电源切断；若要恢复运行状态需要按下电源开关恢复。

无法恢复系统的可能原因：

1. 外接扩展内存或内置内存故障：若数据存入错误的存储位置会造成存入后无法恢复正确的运行状态。
2. 外接外围设备互不兼容：例如部分外接 USB 存储设备，存储卡（Compact Flash、MMC、Smart Media）等磁盘结构较为特别，容易造成进入待机（或休眠）模式后无法切断电源或恢复的情况。
3. 驱动程序或应用程序不适当：不适当的驱动程序会造成 .dll、.sys 及 .exe 文档拒绝进入待机或休眠模式。



如何查看我的电脑中是否有无线网络适配器？



无线网络适配器属于电脑的可选设备，要在操作系统下查看您的电脑是否已经安装无线网络适配器，您可以依照以下步骤进行：

Windows® 8 操作系统下：在开始屏幕空白处点击鼠标右键，点击【所有应用】>【控制面板】>【设备管理器】>【网络适配器】，然后单击前面的小三角符号；



我的电脑有内置无线网卡，但无法连至无线网络，请问可以从哪些方面查找问题呢？



请按照以下步骤检查您的无线网络设置（涉及到各种按键及指示灯的位置，请参考“认识您的变形笔记本”章节）：

1. 请确认无线网络硬件开关及键盘快捷方式〈Fn〉+〈F2〉的切换均处于开启状态；
2. 请确认无线网络设备指示灯处于亮起状态；
3. 请进入相应的无线网络设置程序（如 Windows® 网络配置实用程序或 Intel Proset/无线设置等）并确认在无线网络列表中出现正确的无线网络名称；
4. 请确认您要连接的无线访问点（Access Point）处于可用状态；
5. 若您所要连接的无线网络设置了安全密码，请确认您使用了正确的无线网络安全密码连接；
6. 请进入设备管理器确认无线网络适配器上没有惊叹号或问号；

Windows® 8 操作系统下：在开始屏幕空白处点击鼠标右键，点击【所有应用】>【控制面板】>【设备管理器】>【网络适配器】，然后单击前面的小三角符号；

7. 请尝试更新无线网卡的驱动程序（可以从华硕电脑官方网站 <http://www.asus.com.cn> 下载）。

DVD-ROM 光驱信息（视机型而定）

变形笔记本内置 DVD-ROM 或 CD-ROM 光驱。要观赏 DVD 影片，您必须先安装您自己的 DVD 播放软件。您也可以于购入变形笔记本时购买选配的 DVD 播放软件。DVD-ROM 光驱可以读取 CD 或 DVD 光盘。

播放区域信息

播放 DVD 影片需要 MPEG2 影像解码、数位 AC3 音频以及 CSS 保护属性解密。CSS（有时称为拷贝保全）是电影工业为了满足防堵非法属性复制需求所采取的保护措施名称。

虽然 CSS 认可的设计规则很多，但其中地区性的属性播放限制是最重要的。为了让电影在不同地区的顺利同步发行，在特定地区发行的 DVD 影片会根据右页的“区域定义”采用不同编码。著作权法要求所有 DVD 电影都要有特定区域限制（通常采用销售区域的编码）。为因应 DVD 影片属性可能要在多个地区发行，CSS 设计规则要求任何能够播放 CSS 加密属性的系统，都必须只能在单一地区播放。

重要！播放软件中的区域设置最多可以变更五次，然后只能播放最后一个区域设置的 DVD 影片。之后要变更区域码将必须采取不在保固范围内的系统重置。如果需要重置，运送与重置费用将由用户负担。

区域定义

区域 1

加拿大、美国、美国领土。

区域 2

捷克、埃及、芬兰、法国、德国、墨西哥湾的美国五洲、匈牙利、冰岛、伊朗、伊拉克、爱尔兰、意大利、日本、荷兰、挪威、波瀾、葡萄牙、沙乌地阿拉伯、苏格兰、南非、西班牙、瑞典、瑞士、叙利亚、土耳其、英国、希腊、前南斯拉夫共合国、斯洛伐克。

区域 3

缅甸、印尼、南韩、马来西亚、菲律宾、新加坡、台湾、泰国、越南。

区域 4

澳洲、加勒比海（美国领土除外）、美国中部、纽西兰、太平洋岛屿、南美洲。

区域 5

独立国家国协、印度、巴基斯坦、其他亚洲地区、俄罗斯、北韩。

区域 6

中国。

蓝光光驱信息（视机型而定）

区域定义

区域 A

美洲北、中、南部国家与领土；台湾、香港、澳门、日本、韩国（南韩与北韩）、亚洲西南国家与领土。

区域 B

欧洲、非洲以及亚洲西南部国家与领土；澳洲与纽西兰。

区域 C

亚洲中部、南部、东欧国家与领土；中国与蒙古。

说明：蓝光光盘的详细信息请参考 www.blu-raydisc.com 网站说明。
